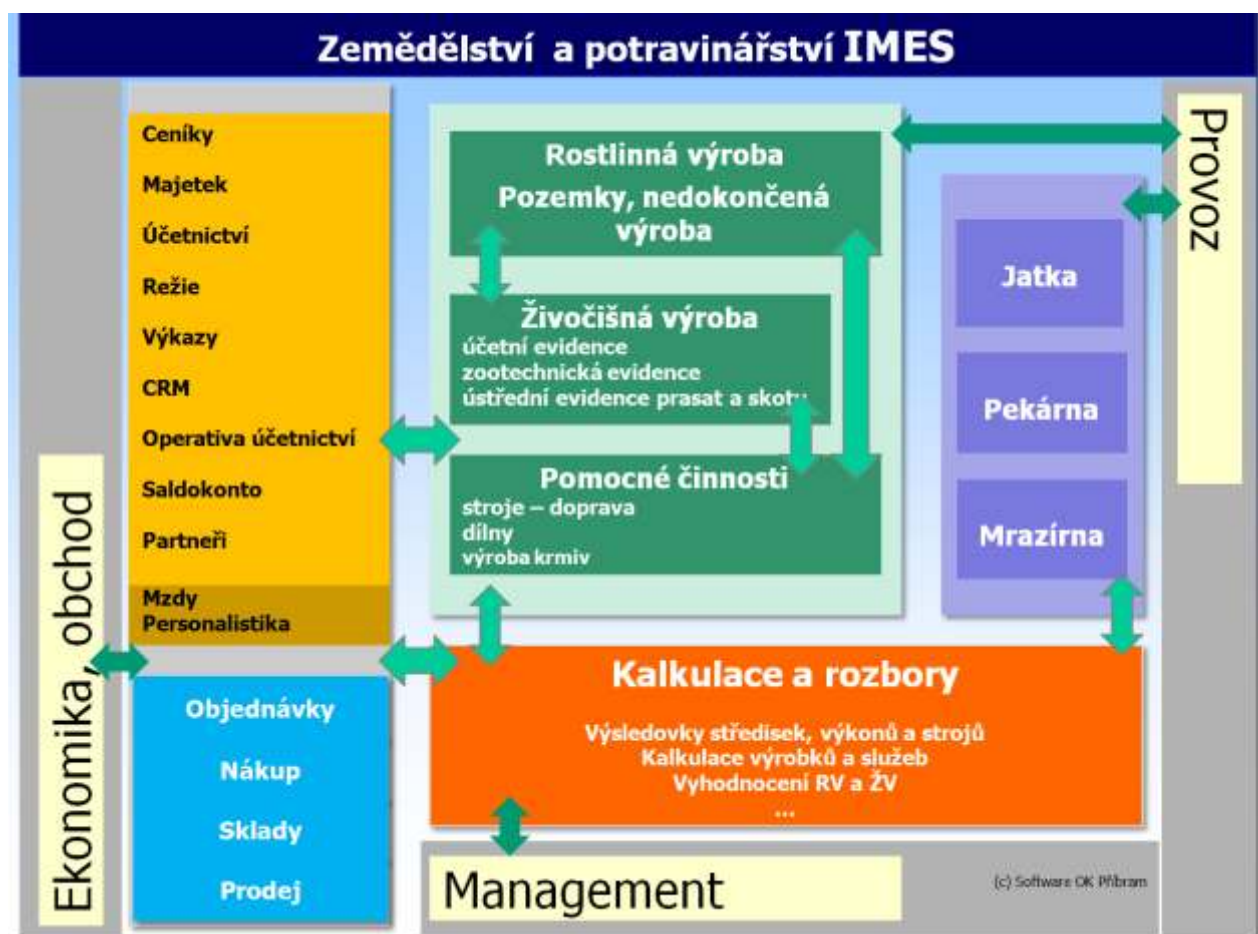


IS IMES - zem d Iství

Firma Software OK Příbram s.r.o. se na trhu podnikových systémů pro zemědělství pohybuje již 20 let. Vznikla v roce 1991 oddělením z firmy Agrodat, koennými v okresních aplikacích skupinách

Informační systém IMES pokrývá všechny specifické potřeby v oblasti zemědělství. Zároveň, ale poskytuje výhody komplexního informačního systému a tím dovoluje centralizovat zemědělské i než zemědělské evidence (obchod, doprava, provoz...).



## Zvířata

- skladová účetní evidence zvířat (ks, kg, K), evidence hmotné odpovědnosti - inventury
- zúčtování účetních i daňových odpisů
- všechny pohyby (narození, nákupy, prodeje, převody, ...) se evidují podle kategorií, stájí a jednotlivých druhů zvířat, nejen dle zootechnických potřeb, ale i v návaznosti na zúčtování, rozborů, statistiku ...
- u základního stáda je možné nastavit vlastní odpisový plán účetních i daňových odpisů dle požadavků uživatele v plné návaznosti na platnou legislativu
- samozřejmě jsou součástí jsou automatizované výpočty krmných dnů, vzrostových přírůstků i zálohové zúčtování hmotnostních přírůstků, inventury v ks i kg (včetně automatizovaného výpočtu hmotnostních přírůstků na skutečnost)
- výrobní ceny se doplňují automaticky z ceníků, průměrné ceny vyživení a převodový program pořítá
- lze vést i pascovní deník s návazností na nitrátovou směrnici

## Ústřední evidence a zootechnická evidence - certifikát na skot a prasata

- mimo povinných údajů Ústřední evidence lze vést i provozní zootechnickou agendu ostatní, Ústřední evidence není povinná – mladá zvířata lze evidovat jen podle stájí bez inventurních listů

## Výstupy a produktivita

- výstupy ve formě prohlášení, sestav i rozborových tabulek s rozsáhlou možností filtrování a tisků
- zápisy prvotních dokladů vstupují do podnikových rozborů – spotřeba krmiv na jednotku produkce i krmný den, kompletní kalkulace výrobních nákladů, ...
- návaznost na legislativu, komplexnost a integrovanost v celém systému, racionální zpracování dokladů
- možnost zprávných zápisů (s doplněním KD, vzrostových přírůstků a odpisů)
- jednoduché opravy prvotních dokladů, kontrolní mechanismy správnosti dat a tím i všech výstupů

## Specifika ŽV

### Mzdy

- rozvrh společných odměn za stáj podle odpracovaných hodin a směnně

### Přijaté a vystavené faktury

- pracování v ks i kg podle kategorií a stájí v návaznosti na evidenci zvířat

### Zásoby - výroba

- kompletní podpora výroby krmných směsí (součástí s výrobou i výdej surovin dle stanovené receptury)



### Kalkulace - rozborů

- podrobné rozborů zpeněžení prodeje zvířat, podpora kontroly tržeb na prodej (v kg a ks)
- kalkulace na jednotku produkce i krmný den, výsledovky a kompletní ekonomické výsledky i dle stájí

### Významní uživatelé

PROAGRO Nymburk, ZD Mořina, Heřmín Napajedla, Kukburg Capital, AGRO Jesenice u Prahy, AGRO Jevišovice, AGP Znojmo, ZEMSPOL Studénka, Zemský heřmínec Tlumačov, ZD Úmonín, Zemědělská společnost Komorno, ZAS Bečváry, TOPAGRI, Rostnice, Příbramská uzenina, PIAS Suchbát, PATRIA Kobyličky, KVERNELAND GROUP CZECH, Výzkumný ústav St. Taroucy pro krajinu a okrasné zahradnictví, AGRO Blatná, Vinařství WALDBERG, .....

## Modul POZEMKY

je určen především pro agronomy a to pro následující účely:

- k evidenci aplikace hnojiv, herbicidů a jiných ochranných prostředků podle pozemků, účelu aplikace, dávky/ha, šarže pípravku, osoby aplikátora, datumu a druhu aplikace. Vstupy přímo ze skladové evidence (automatické výdeje ze skladu) nebo neskladově mimo ekonomickou část IS. Samozřejmě jsou součástí je napojení na základní registry – LPIS, povolené prostředky a ochranné látky
- hnojení s výstupy do nitrátové směrnice i pro vlastní agronomické evidence (včetně obsahu živin v půdě)
- k pohledům ostatních prací na pozemcích dle datů – sledování dodržování agrotechnických limitů (vstupy přímo z výkazů práce nebo jen evidence agronomů nezávislá na ekonomické části IS)
- součástí je i osevní plán a výstup do účetnictví pro předpis nájmů



## Zelená nafta

- zdrojem dat jsou pracovní výkazy nebo skladové doklady, případně lze data i pořídit přímo (s automatizovaným výstupem do skladové evidence)
- rozpis PHM v návaznosti na platné legislativní pravidla „zelené nafty“ na katastry a práce
- součástí je i automatizovaný rozvrh skutečně zadané denní míry spotřeby daného stroje rozvrhem na pozemek (příp. katastry) podle vykonané práce
- obsahem jsou vedle výstupů navazujících na legislativu „zelené nafty“ i výstupy provozní (např. porovnání normované spotřeby na skutečnost, spotřeba PHM na jednotku výkonu stroje, ...)

## Nedokončená rostlinná výroba

- zúroťováním rozpracované výroby do výnosů se dosáhne vyrovnání dočasné účetně ztráty plodin
- výpočet a zúroťování nedokončené výroby je v systému plně automatizován s maximální možností její výši regulovat uživatelem (nastavení íselník)
- úloha provede zúroťování rozpracované výroby na výkonech polních plodin ve výši nákladů s možností úpravy koeficientem
- vzorovou nastavení si uživatelé upravují podle svých vnitropodnikových pravidel
- výpočet probíhá vždy od prvního období účetního roku
- NV není nutné zpracovávat každý měsíc a naopak je možné ji zpracovávat v měsíci opakovaně
- součástí je automatizovaný přenos nákladů NV mezi účetními roky s transformací výkonů předchozích období na výkony běžného roku
- NV na jednotlivých výkonech se ukončuje automaticky buď při zvýšení hodnoty produkce nad náklady nebo vždy v zadaném období ukončení



## Modul Provoz - doprava

- modul Provoz-doprava (vedle Zásob a fakturace a specifických modulů ŽV, RV) obsahuje veškerou potřebnou evidenci vedenou přímo v provozních podmínkách. Slouží pro vystavení prvotních dokladů, které vznikají v provezech – jde především o pracovní výkazy všech forem, stazky nákladní autodopravy a těžké mechanizace, zakázkové listy, specifické zápisy pro sledování provozu strojů (STK, opravy, ...), ...
- stazky, pracovní výkazy a zakázkové listy (služby i výroba) slouží pro přímé zúčtování vnitro fakturace, poskytují informace pracovníkům provozu ve formě přehledů a sestav a jejich data jsou využívána základními agendami IS IMES pro automatickou tvorbu denní docházky osob, dokladů hrubých mezd, vystavení externích faktur za práce a služby i k vystavení výdejek spotřeby ze skladu

## Výhody využívání modulu provoz - doprava jsou následující:

- pracovníci provozu přizpůsobují prvotní doklady do systému, aniž mají přístup do mzdové agendy a jiných základních ekonomických agend (např. fakturace)
- detailní rozpis prací dle strojů a osob pro vnitro fakturaci, externí fakturaci, spotřebu PHM (evidencí pro zelenou naftu) se provádí v pracovních výkazech mimo mzdy, do hrubých mezd se přenáší již data sumárně upravená do formy pro zúčtování mzdových nákladů
- do pracovních výkazů, stazek a zakázkových listů je možné zahrnout veškeré provozní informace (včetně těch, které nesouvisí s vnitropodnikovými pravidly a legislativou)



## Vnitropodniková fakturace

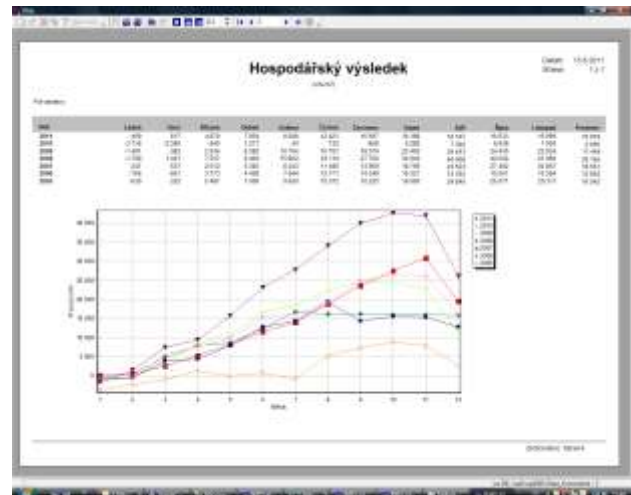
- účelem vnitropodnikové fakturace je vytvořit předpoklady pro zainteresovanost jednotlivých středisek na hospodaření podniku a doplnění podkladů pro cenové kalkulace výrobků a služeb (práce pro jiný kalkulací výkon než je výkon matřiční stroje i osoby - a to i v rámci střediska)
- vnitropodnikové zúčtování výnosů a nákladů se vytváří na pozadí prvotních dokladů (stazek, pracovních výkazů, zakázkových listů a skladových dokladů) automaticky dle nastavení říselníků v plné návaznosti na ceníky a vnitropodniková pravidla uživatele
- předpokladem správnosti výsledků je rozpis práce osob a strojů podle jednotlivých vnitropodnikových nákladových hledisek. Ostatní již obstará program automaticky
- nastavení je pro uživatele maximálně jednoduché - jde jen o výběr z přednastavených možností. S zúčtováním vnitropodnikové sazby strojů a ručních prací souvisí i srovňování mzdových nákladů
- vedle výše uvedeného automatického zúčtování je možné využít i ruční zápis (předem připravených podkladů) vnitropodnikových nákladových a výnosových účtů a to v modulu Vnitro fakturace. V praxi se tento způsob využívá pokud se pomocné činnosti rozvrhují na výkony RV a ŽV přes úlohu režie a práce pro jiná střediska je výjimečná.

Vnitropodnikové účetnictví zemědělských podniků

- jeho zpracování lze nastavit tak, aby zcela kopírovalo potřeby a pravidla účetní jednotky
- systém umožňuje těžit informace v rámci účetní jednotky na divize, střediska, provozny - stáje, výrobky a činnosti (kalkulační výkony), zakázky, osoby, stroje, pozemky a regiony. Za všechna výše uvedená hlediska i jejich skupiny lze zpracovat kompletní výsledovku, jakýkoliv rozbor nebo jen výběr z uložených dat a lze na ně rozvrhnout režie
- do hlavní knihy lze přenos vybraných hledisek zablokovat (využívá se především u pozemků, regionů, osob, v nichž některé případy i u zakázek)
- vzorový je v demoverzi nastaveno využívání tědicích hledisek až podle účtů a to na střediska a výkony u všech výsledkových účtů. Při aplikaci se doplňuje nastavení dle přání uživatele u vybraných účtů podle dalších výše uvedených tědicích hledisek

Kalkulace vlastních nákladů výrobků ŽV a RV, služeb pomocných a jiných činností

- kalkulace na 1 l mléka
- kalkulace na 1kg výroby vepřového masa
- kalkulace na 1q výroby obilovin
- kalkulace 1 hod práce jednotlivých typů traktorů a jiných samohybných strojů pop. až pro jeden konkrétní stroj
- kalkulace na 1 km dopravy
- kalkulace na výrobu 1q krmné směsi určitého druhu
- kalkulace na výrobu 1q kukuřičné siláže ...

Modul Režie

- účelem úlohy je doplnit zpracování podkladů pro cenové kalkulace výrobků a služeb o režijní a jiné nepřímé náklady (odpisy společné mechanizace, výkon hnojení, ...). Rozvrhovat lze i hodnoty plánu

Princip zpracování

- režijní i jiný nepřímý náklad se rozvrhuje prostřednictvím rozvrhové základny
- režie se rozvrhují na volitelnou úroveň vnitropodnikových hledisek (středisko, výkon, stáj, stroj, zakázka)
- definice režii i základen jsou zadány v tědicích, stejně jako přiřazení základen k jednotlivým režii
- hodnoty režie i rozvrhových základen jsou identifikovány středisky, výkony a účty
- rozvrhovou základnou může být i účetní hodnota (v ŽV - počet krmných dnů, dobytých jednotek, v RV - počet ha jednotlivých plodin, ...), která je pro účelů k dispozici na tzv. naturálních účtech
- napočetné hodnoty rozvrhové základny lze upravit koeficienty (např. pro váhu pracovní činnosti)
- běžně se pro zpracování režii využívají účty vnitropodnikové (na režijní výkon a středisko jako výnos, náklad na vnitropodniková hlediska rozvrhové základny)
- uživatelé často využívají tzv. druhový rozvrh režii, kdy se nerozvrhuje režijní náklad jako celek, ale odděleně uživatelem stanovené skupiny účtů - např. režijní: mzdy, odpisy, materiálové a ostatní náklady. Využitím "druhového rozvrhu" režii získají kalkulace vlastních nákladů výrobků a služeb mnohem vyšší vypovídací hodnotu

